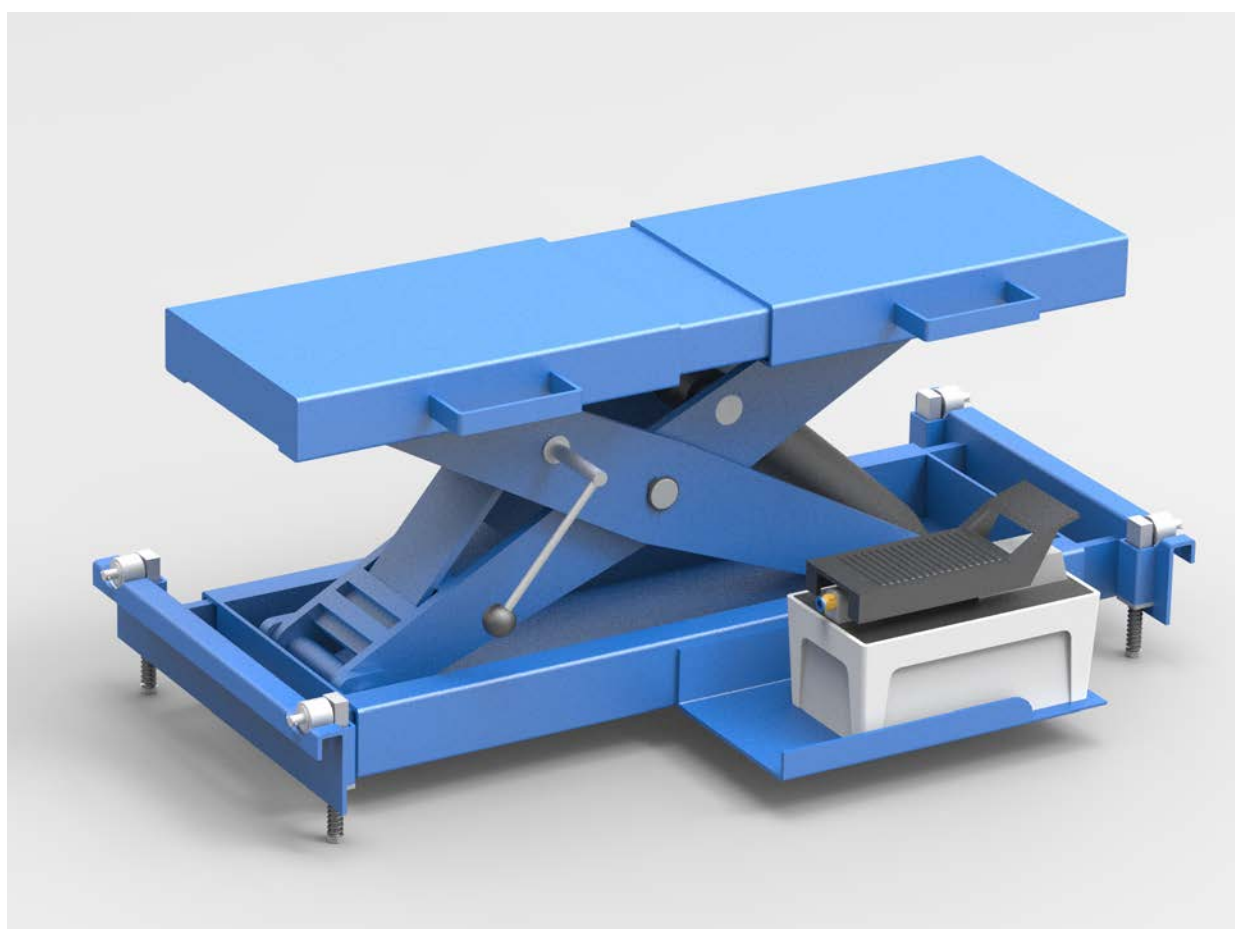


AE&T

F2A

Траверса 2т гидравлическая с
пневмоприводом



Руководство пользователя

Применение рабочие характеристики

Траверса 2т гидравлическая с пневмоприводом представляет собой второй подъемник, который используется с четырехстоечным подъемником. При установке поставьте подъемник на рельсовую направляющую, которая располагается внутри подъемника. Подъемник оборудован пневматическим управлением. Подходит для испытаний и технического обслуживания транспортных средств, установки и снятия шин.

Технологические параметры

Пункт	Параметр (Т4-34ТР)
Максимальная грузоподъемность	2 000 кг
Высота подъема	360 мм
Расстояние между колесами	880~1 100 мм
Длина подъёмной платформы	800~1 100 мм
Воздушное давление	6-8 кг/см ²

Установка и использование

Установите необходимое расстояние между колесами, разместите подъемник на рельсовой направляющей (внутри подъемника или специального желоба), если передвижение подъемника осуществляется беспрепятственно, значит все сделано верно. Длина платформы регулируется, чтобы подъемник можно было использовать с большим числом транспортных средств. Резиновые прокладки предназначены для поддержания автомобильного шасси.

Режим работы:

В начале работы нажмите подъемную кнопку, которая располагается на воздушном насосе снизу, с тем, чтобы включить пневматический клапан. Затем подъемник должен подняться и издать характерный звук (туту).

При опускании нажмите подъемную кнопку с другой стороны, чтобы включить возвратный клапан и в то же время поднять страховочный рычаг.

Перед подъемом необходимо разместить несколько деревянных брусков перед автомобильными колесами, чтобы избежать соскальзывания.

При подъеме обратите внимание на то, надежно ли закреплен страховочный стенд.

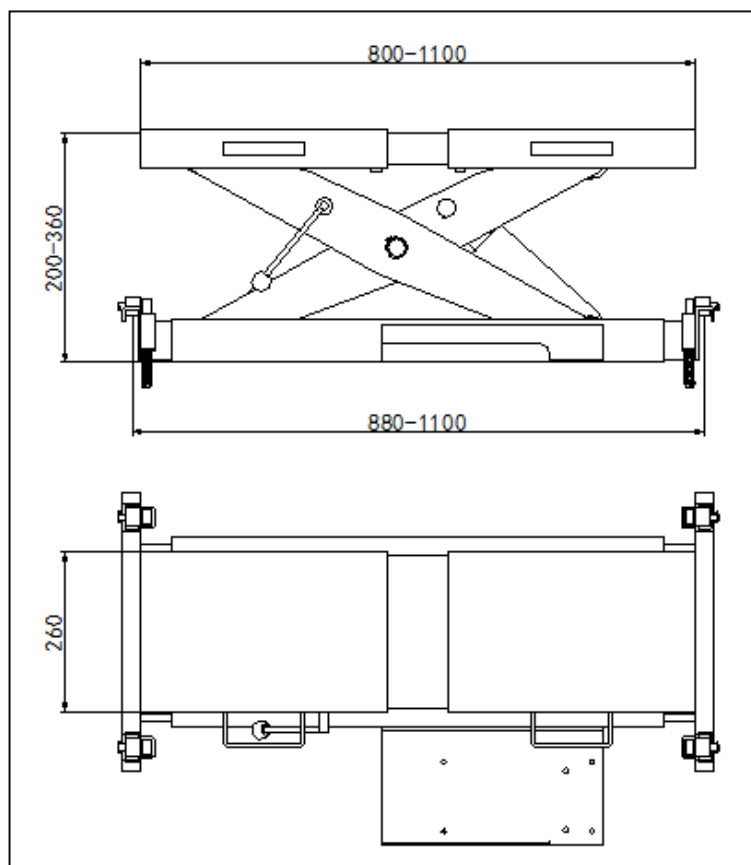
Не осуществляйте подъем после поднятия на второй зубец.

При работе с подъемником ось скольжения должна быть размещена на страховочном стенде.

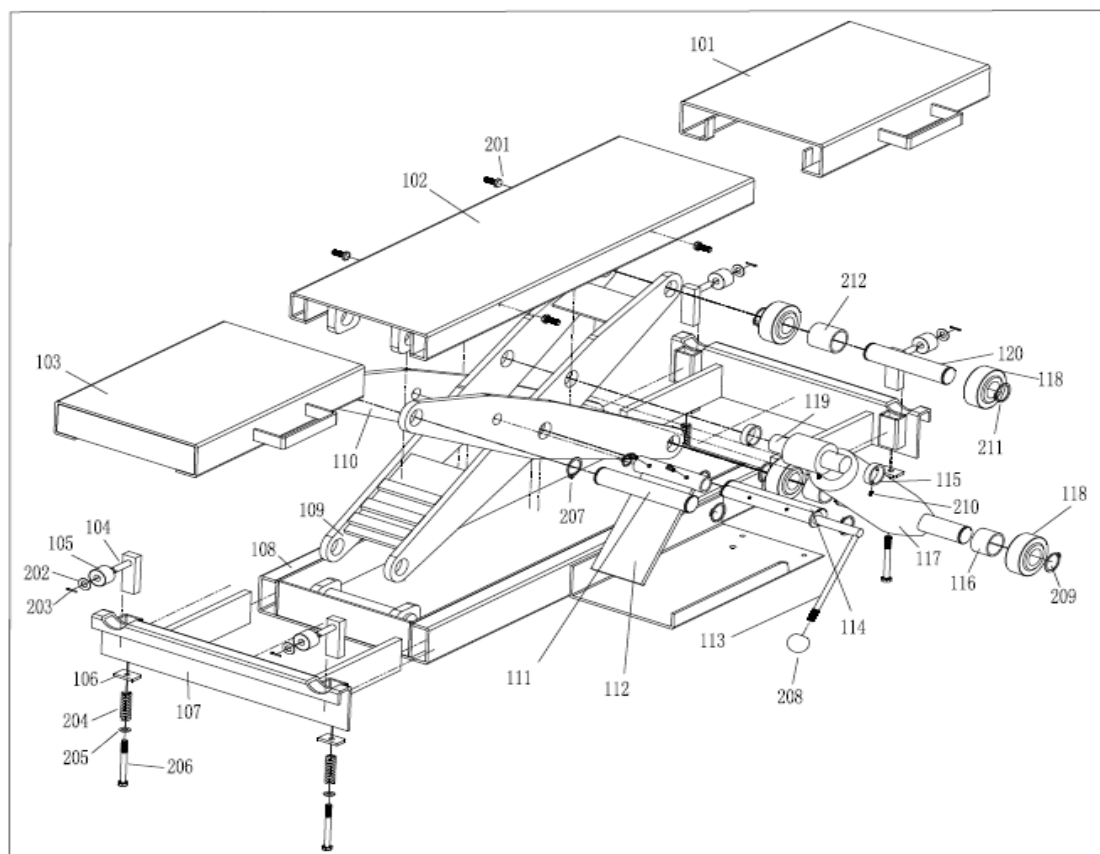
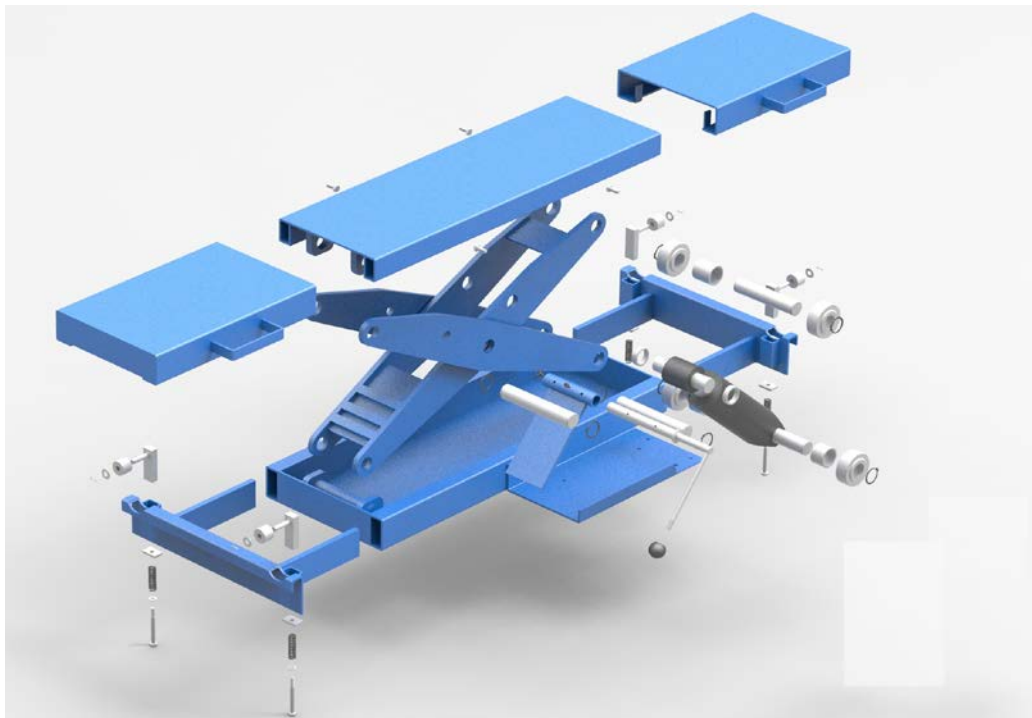
Перед опусканием немного поднимите подъемник для того, чтобы было удобно поднимать страховочный рычаг.

1. Если пневматический роликовый механизм для поднятия или опускания неисправен, отрегулируйте переключатель, который располагается под воздушным насосом (ослабляющий штепсель на переключателе, поворотный регулятор).
2. Когда процесс поднятия или опускания проходит с неисправностями, отрегулируйте регулировочный клин на внешней стороне воздушного насоса (Ослабить корончатую гайку и повернуть шайбу). Скоростьдвигающегося роликового механизма высокая, скорость поднимания или опускания регулируется при помощи нажатия специальной кнопки.
3. Перед присоединением компрессора пользователь должен установить масляно-водяной фильтр с тем, чтобы увеличить подъем воздушного насоса.

Чертёж с размерами для F2A:



Детальный чертеж :



Код	Наименование детали		Код	Наименова ние детали
101	Выдвижная панель		201	болт
102	Верхняя платформа		202	Плоская опора
103	Выдвижная панель		203	Штифт
104	Кронштейн колёсный		204	пружина
105	Колесо		205	Плоская опора
106	Плоская опора		206	болт
107	Подставка		207	Пружинное кольцо
108	Нижняя платформа		208	Шаровая опора
109	плечо рычага		209	Пружинное кольцо
110	плечо рычага		210	Опорная подушка
111	ось		211	Пружинное кольцо
112	Стопорная пластина			
113	Стопорная рукоятка			
114	рукоятка			
115	Полуосевая труба			
116	Полуосевая труба			
117	Цилиндр			
118	рукоятка			
119	рукоятка			
120	рукоятка			

Гарантийные условия

Гарантийные обязательства: Гарантийный срок эксплуатации исчисляется со дня продажи товара. В течение гарантийного срока, в случае обнаружения неисправностей, вызванных заводскими дефектами, покупатель имеет право на бесплатный ремонт. При отсутствии на гарантийных талонах даты продажи, заверенной печатью организации-продавца, срок гарантии исчисляется со дня выпуска изделия. Все претензии по качеству будут рассмотрены только после получения Акта Рекламации. После получения акта рекламации сервисный центр в течение 3 рабочих дней выдает Акт Проверки Качества.

Гарантия не распространяется:

-На изделия с механическими повреждениями, следами химического и термического воздействия, а также любыми воздействиями, происшедшими вследствие действия сторонних обстоятельств, не вызванных заводскими дефектами.

-На изделия, работоспособность, которых нарушена вследствие неправильной установки или несоблюдения требований технической документации.

-На изделия, вскрытые потребителем или необученным ремонту данного изделия персоналом.

-На расходные материалы, а также любые другие части изделия, имеющие естественный ограниченный срок службы (клапана, плунжера, прокладки, уплотнения, сальники, манжеты и т.п.)

Место проведения гарантийного ремонта: Гарантийный ремонт производится в уполномоченном сервисном центре или на месте установки (для оборудования, требующего монтажа, при наличии акта о техническом освидетельствовании или об установке).

Покупатель – юридическое лицо – самостоятельно доставляет оборудование в сервисный центр в соответствии с инструкциями изготовителя о транспортировке и упаковке. Условия гарантии не предусматривают профилактику и чистку изделия, а также выезд мастера к месту установки изделия с целью его подключения, настройки, ремонта, консультации. Транспортные расходы не входят в объем гарантийного обслуживания.

Гарантийный ремонт оборудования осуществляется в течение 21 рабочего дня с момента получения акта экспертизы и при наличии запасных частей на складе. В случае признания ремонта гарантийным пересылка запчастей в другой город (в пределах РФ) осуществляется за счет поставщика только транспортной компанией по выбору поставщика.

Адреса уполномоченных сервисных центров ООО "Атланта": Адреса сервисных центров, уполномоченных ООО «Атланта» на проведение гарантийных ремонтов оборудования торговой марки AE&T, Вы можете посмотреть по ссылке: <http://aet-auto.ru/ru/service.html>

Образец Акта Рекламации вы можете получить по ссылке: <http://aet-auto.ru/ru/service.html>

Оперативную информацию, связанную с рекламациями на оборудование торговой марки AE&T, Вы можете получить по телефону горячей линии: 8-800-700-60-10

Сроки приема рекламаций:

Рекламация по количеству принимается в течение 10 дней с даты получения товара клиентом или его представителем. Для региональных клиентов к этому сроку прибавляется срок доставки товара транспортной компанией.

Рекламация по качеству на изделия с заводским дефектом принимается в течение всего гарантийного срока, указанного в инструкции.

Рекламация на изделия с механическим повреждением принимается в течение месяца с даты получения товара клиентом или его представителем. Товар на экспертизу должен быть представлен в неповрежденной заводской упаковке. Это исключит вероятность, что товар был поврежден при транспортировке или на складе покупателя.

С _____ условиями _____ гарантии _____ ознакомлен: _____ Дата _____

Подпись _____

Гарантийный талон

Наименование изделия: Траверса 2т гидравлическая с пневмоприводом

Модель F2A Серийный номер изделия _____

Торгующая
организация _____

Дата покупки _____

Срок гарантии шесть месяцев со дня продажи. М.П